



Plano Municipal de Vacinação Covid19  
Santa Bárbara do Sul - RS

## 1. 1. Objetivos

- Redução da transmissão do Coronavírus entre a população de nosso município
- Imunização dos grupos prioritários
- Minimizar o agravo da doença Covid19
- Paralisar o número de óbitos atribuídos ao Coronavírus

## 2. Identificação do Município

O município de Santa Bárbara do Sul está localizado na região Noroeste do Estado do Rio Grande do Sul, entre as coordenadas 28°22'09" de latitude Sul e 53°14'46" de longitude Oeste. Sua população, segundo levantamento do IBGE em 2010, é de 8.829 habitantes, sendo que cerca de 79,2% residem na zona urbana.

Distante 354 km da capital gaúcha, o município possui uma área de 976 Km<sup>2</sup>, representando 0,3612% do Estado, 0,1723% da região e 0,0114% do território brasileiro. A altitude do perímetro urbano varia de 400 a 600 metros acima do nível do mar, sendo a altitude média da sede de 511 metros. A precipitação média anual é de 1500 - 1800 mm, de acordo com o INMET. A média de precipitação trimestral é de 454 mm, nos dando uma média de precipitação mensal de 150 mm.

A área do município pertence 62,6% a Região Hidrográfica do Guaíba – Bacia Hidrográfica do Alto Jacuí, e os 37,4 % restantes à Região Hidrográfica do Uruguai – Bacia Hidrográfica do Rio Ijuí.

Segundo a Lei de Diretrizes Urbanas (Lei Municipal nº3.321/2008), o município encontra-se dividido em área urbana, área rural e área de expansão urbana, possuindo uma área total de 976 km<sup>2</sup>. Da área total do município, 5,14 km<sup>2</sup> correspondem à área urbana, a qual encontra-se dividida em cinco setores, que se subdividem em 08 Bairros e 01 Núcleo Ocupacional, sendo eles: Aparecida, Fátima, Centro, Tiradentes, Loeblein, Morada Do Sol, Cerutti e Padroeira; e



Plano Municipal de Vacinação Covid19  
Santa Bárbara do Sul - RS

Núcleo Juventude, respectivamente, os quais são utilizados principalmente para a ocupação por áreas residenciais e comerciais.

O restante corresponde a área rural do município, a qual se divide em 14 localidades e 03 distritos, sendo que o 1º Distrito é a área urbana do município, o 2º Distrito o de Capão Alto e o 3º Distrito o de Itaíba. As localidades que compõe o município são: Passo da Palmeira, Capão Alto, Maquinista Severo, Álvaro Nunes Pereira, Esquina Dois Irmãos, Pinheirinho, Figueiras, Esquina Progresso, Pontão, Cristo Rei, Fazenda Itaíba, Porongos, São Manoel e Belizário. Na zona rural predominam pequenas e médias propriedades, responsáveis pelo cultivo dos 77.927 hectares que o município possui.

O município de Santa Bárbara do Sul possui uma economia essencialmente agropecuária. Os produtos mais cultivados são: o trigo, soja, milho, feijão e aveia. Na pecuária se desenvolve a criação de bovinos, ovinos, suínos e equinos. A indústria ainda está em desenvolvimento, mas oferece excelentes perspectivas para empresas que buscam investir em novos pólos de desenvolvimento.

A área urbana conta com diversas empresas, segundo dados do IBGE 2010 somam 324 que empregam cerca de 1470 pessoas. Entre estas se destacam empresas do ramo agrícola, como unidades de recebimento e beneficiamento de grãos, comercialização de insumos agrícolas, metalúrgicas, além de empresas de vestuários, comercialização e reparação de veículos e maquinários, supermercados, restaurantes, hotéis, rede bancária, prestadores de serviços, advogados, farmácias, turismo, entre outras.

Santa Bárbara do Sul faz divisa com os municípios:

- Ao Norte: Chapada, Condor e Palmeira das Missões
- Ao Sul: Cruz Alta e Ibirubá
- Ao Leste: Saldanha Marinho e Carazinho
- Ao Oeste: Panambi e Pejuçara



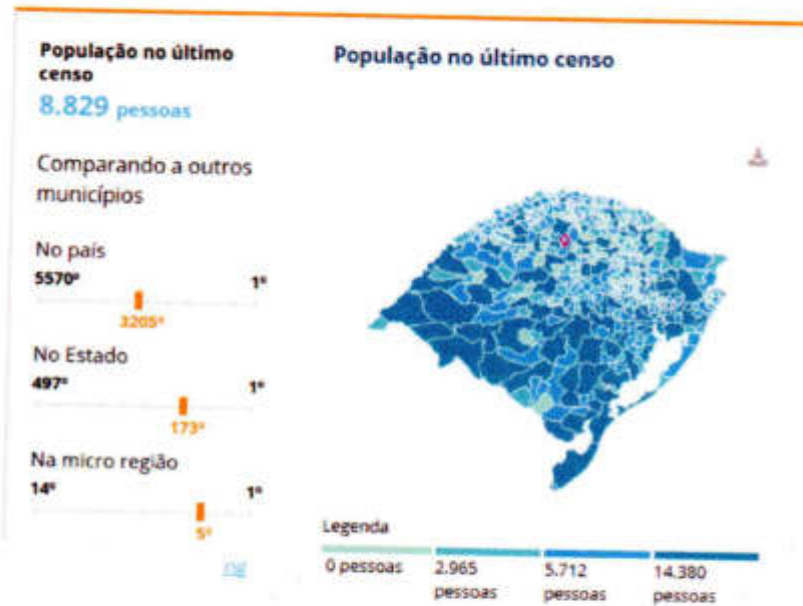
Plano Municipal de Vacinação Covid19  
Santa Bárbara do Sul - RS



**3. Análise Situacional do Município**

**Nome do Município:** Santa Bárbara do Sul  
**Macroregião:** Missioneira  
**Coordenadoria Regional de Saúde:** 9º CRS  
**Região de Saúde:** 12º Portal das Missões

**3.1 População**



2021



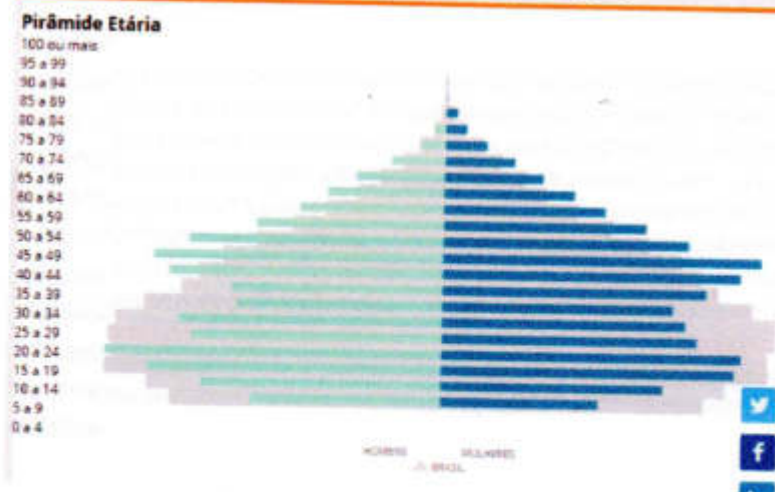
Plano Municipal de Vacinação Covid19  
Santa Bárbara do Sul - RS

Fonte: IBGE, em 10/10/2017

Segundo o ultimo censo, realizado em 2010, Santa Bárbara do Sul apresenta 28.1% de domicílios com esgotamento sanitário adequado, 50.5% de domicílios urbanos em vias públicas com arborização e 18.6% de domicílios urbanos em vias públicas com urbanização adequada (presença de bueiro, calçada, pavimentação e meio-fio).

Quando comparado com os outros municípios do estado, fica na posição 347 de 497, 417 de 497 e 263 de 497, respectivamente. Já quando comparado a outras cidades do Brasil, sua posição é 3206 de 5570, 4107 de 5570 e 1960 de 5570, respectivamente.

### 3.2 Distribuição da População por grupo etário



### 4. Organização do Sistema de Saúde



Plano Municipal de Vacinação Covid19  
Santa Bárbara do Sul - RS

#### **4.1 Setor Administrativo da Secretaria Municipal de Saúde**

A parte administrativa da Secretaria Municipal de Saúde é responsável pelo atendimento aos usuários do SUS e encaminhamento para consultas especializadas.

A autorização dos exames solicitados pelos médicos da rede, bem como o atendimento conforme a demanda apresentada, realizado por 4 servidoras do quadro da Secretaria Municipal de Saúde

O transporte de pacientes também está sob responsabilidade da área administrativa da Secretaria Municipal de Saúde. Os agendamentos de transporte para outros municípios, seja para consultas, ou para realização de exames são realizados pelos próprios pacientes ou por seus familiares na Secretaria Municipal de Saúde. A média diária é de 50 pacientes transportados para as cidades de referência.

A Secretaria Municipal de Saúde foi instituída em 05 de Janeiro de 1985, sua atribuição básica é executar ações preventivas, de promoção à saúde e de reabilitação nas áreas da Saúde, proporcionando melhor qualidade e condições de vida aos usuários e, mantendo em funcionamento o sistema de atendimento dentro dos princípios do SUS, objetivando prestar atendimento à Saúde Pública e Assistência aos necessitados, além da participação nas campanhas beneficentes.

O Órgão de Administração dos serviços de saúde é a Secretaria Municipal de Saúde.

#### **4.2 Relação das Unidades de Saúde**

A rede de atendimento da Secretaria Municipal de Saúde está assim distribuída:



Plano Municipal de Vacinação Covid19  
Santa Bárbara do Sul - RS

Nome	CNES	Endereço	Atendimento
UBS Central	2263092	R: Capitão João Manuel Silveira, 764	Unidade Básica de Saúde
UBS Aparecida	2263114	R: Afonso Vicente Lirio, 12	Unidade Básica de Saúde
UBS Morada do Sol	2263122	Rua Otto Radke, 1186	Unidade Básica de Saúde
UBS Itaíba	2263106	Zona Rural	Unidade Básica de Saúde
ESF Zósimo Ribas	7072597	R: Lauredano Lirio, 298	Estratégia Saúde da Família
Secretaria Municipal de Saúde	6480462	R: Lauredano Lirio, 298	SUS

Fonte: Secretaria Municipal de Saúde

### Unidade Básica de Saúde

A Unidade Básica de Saúde (UBS) é o contato preferencial dos usuários, a principal porta de entrada e centro de comunicação com toda a Rede de Atenção à Saúde. É instalada perto de onde as pessoas moram, trabalham, estudam e vivem e, com isso, desempenha um papel central na garantia de acesso à população a uma atenção à saúde de qualidade.

Tem como objetivos promover e proteger a saúde, a prevenção de agravos, o diagnóstico, o tratamento, a reabilitação, a redução de danos e a manutenção da saúde com o objetivo de desenvolver uma atenção integral que impacte na situação de saúde e autonomia das pessoas e nos determinantes e condicionantes de saúde das coletividades (PAC, 2017).

A Atenção Básica trabalha em equipe, tem conhecimento prévio da população, possui, na maior parte das vezes, registro em prontuário anterior à queixa aguda, possibilita o retorno com a mesma equipe de saúde, o acompanhamento do quadro e o estabelecimento de vínculo, o que caracteriza a continuidade do cuidado, e não somente um atendimento pontual (Brasil, 2012).



Plano Municipal de Vacinação Covid19  
Santa Bárbara do Sul - RS

O processo de trabalho deve estar integrado aos demais níveis de atenção do sistema de saúde garantindo continuidade e qualidade da atenção e articulado aos demais setores da sociedade.

#### **4.3 Hospital Santa Bárbara Beneficente**

O Hospital Santa Bárbara Beneficente foi idealizado pelo Padre Lourenço Bosse que sentindo a necessidade de um local adequado par atendimento às pessoas em geral, iniciou na comunidade uma coleta de valores em dinheiro e mão de obra voluntária. Os terrenos foram doados por Alcinda Bastos Rodrigues e Bruno Burtet em uma área total de 10.000m<sup>2</sup>. O Hospital foi fundado em 17/06/1960 e suas atividades iniciaram em 04 de Fevereiro de 1967.

##### **Infra-estrutura do Hospital Santa Bárbara Beneficente:**

- 51 leitos, 25 destinados ao SUS, 6 destinados a observação
- 50 funcionários
- 03 médicos
- 01 cirurgião realizando uma vez por mês exames de colonoscopia e endoscopia

##### **Ala Covid: 15 leitos clínicos**

##### **Serviços prestados:**

- atendimento ambulatorial
- pronto-socorro
- eletrocardiograma
- raio-x
- endoscopia digestiva, colonoscopia
- laboratório de análises clínicas terceirizado
- internações em clínica médica e cirúrgica



Plano Municipal de Vacinação Covid19  
Santa Bárbara do Sul - RS

**Municípios atendidos:**

- todos da abrangência da 9ª Coordenadoria Regional de Saúde
- todos de abrangência do Comaja

## 5. Vigilância em Saúde

No campo da saúde, a vigilância está relacionada às práticas de atenção e promoção da saúde dos cidadãos e aos mecanismos adotados para prevenção de doenças. Além disso, integra diversas áreas de conhecimento e aborda diferentes temas, tais como política e planejamento, territorialização, epidemiologia, processo saúde-doença, condições de vida e situação de saúde das populações, ambiente e saúde e processo de trabalho. A partir daí, a vigilância se distribui entre: epidemiológica, ambiental, sanitária.

A vigilância epidemiológica reconhece as principais doenças de notificação compulsória e investiga epidemias que ocorrem em territórios específicos. Além disso, age no controle dessas doenças específicas.

A vigilância ambiental se dedica às interferências dos ambientes físico, psicológico e social na saúde. As ações neste contexto têm privilegiado, por exemplo, o controle da água de consumo humano, o controle de resíduos e o controle de vetores de transmissão de doenças – especialmente insetos e roedores.

As ações de vigilância sanitária dirigem-se, geralmente, ao controle de bens, produtos e serviços que oferecem riscos à saúde da população, como alimentos, produtos de limpeza, cosméticos e medicamentos. Realizam também a fiscalização de serviços de interesse da saúde, como escolas, hospitais, clubes, academias, parques e centros comerciais, e ainda inspecionam os processos produtivos que podem pôr em riscos e causar danos ao trabalhador e ao meio ambiente.

Já a área de saúde do trabalhador realiza estudos, ações de prevenção, assistência e vigilância aos agravos à saúde relacionados ao trabalho.



Plano Municipal de Vacinação Covid19  
Santa Bárbara do Sul - RS

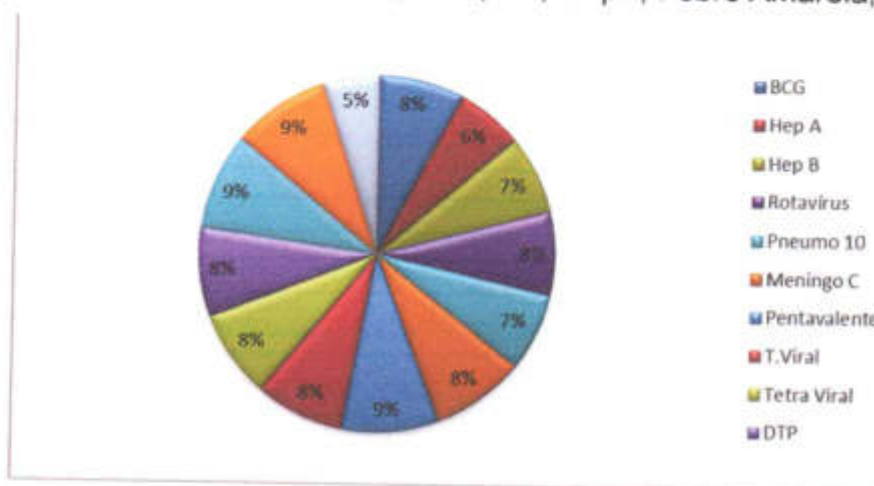
Descrição e análise do serviço de imunização

No Brasil, desde o início do século XIX, as vacinas são utilizadas como medida de controle de doenças. No entanto, somente a partir do ano de 1973 é que se formulou o Programa Nacional de Imunizações (PNI), regulamentado pela Lei Federal no 6.259, de 30 de outubro de 1975, e pelo Decreto nº 78.321, de 12 de agosto de 1976, que instituiu o Sistema Nacional de Vigilância Epidemiológica (SNVE) (Ministério da Saúde, 2014).

O PNI organiza toda a política nacional de vacinação da população brasileira e tem como missão o controle, a erradicação e a eliminação de doenças imunopreveníveis. É considerado uma das principais e mais relevantes intervenções em saúde pública no Brasil, em especial pelo importante impacto obtido na redução de doenças nas últimas décadas. Os principais aliados no âmbito do SUS são as secretarias estaduais e municipais de saúde (Ministério da Saúde, 2014).

Atualmente funcionam duas salas de vacinação, uma localizada no ESF Zósimo Ribas e a outra no Posto Central, sendo que a maior demanda ocorre na Sala de Vacina do Posto Central.

São aplicadas todas as vacinas do calendário básico de vacinação, sendo elas Hepatite do tipo B, BCG, Poliomielite, Rotavírus, Pentavalente, Pneumo 10, Meningo C, Tríplice viral, Tetra Viral, Hepatite A, Varicela, DTP, DT, DTpA, Febre Amarela, Meningo Acwy.





Plano Municipal de Vacinação Covid19  
Santa Bárbara do Sul - RS

Desde o início de março de 2015, meninas de 9 a 11 anos de todo o país puderam tomar a vacina contra o Papiloma Vírus Humano (HPV). A imunização previne contra o surgimento do câncer de colo do útero. A expectativa do Ministério da Saúde é vacinar 4,94 milhões de meninas nessa faixa etária, fazendo com que essa seja a primeira geração "praticamente livre" do risco de morrer de câncer de colo do útero.

Além das meninas de 9 a 11 anos, mulheres vivendo com HIV de até 26 anos de idade também terão acesso à imunização. Isso porque esse grupo tem até cinco vezes mais chance de desenvolver câncer de colo do útero.

No decorrer dos anos as faixas etárias foram se ampliando, meninas de 9 à 14 anos incompletos. E no ano de 2017 além das meninas os meninos de 11 à 15 anos incompletos também vão receber a vacina, protegendo contra câncer de pênis, ânus, verrugas genitais, boca e orofaringe. São duas doses da vacina com intervalo de 60 dias. No município de Santa Bárbara do Sul 80% dos adolescentes dessa faixa etária já foram vacinados com a primeira dose da vacina, foram realizadas ações nas escolas para conseguir atingir esse público.

### **5.1 Salas de Vacinas:**

No Brasil, desde o início do século XIX, as vacinas são utilizadas como medida de controle de doenças. No entanto, somente a partir do ano de 1973 é que se formulou o Programa Nacional de Imunizações (PNI), regulamentado pela Lei Federal no 6.259, de 30 de outubro de 1975, e pelo Decreto nº 78.321, de 12 de agosto de 1976, que instituiu o Sistema Nacional de Vigilância Epidemiológica (SNVE) (Ministério da Saúde, 2014).

O PNI organiza toda a política nacional de vacinação da população brasileira e tem como missão o controle, a erradicação e a eliminação de doenças imunopreveníveis. É considerado uma das principais e mais relevantes intervenções em saúde pública no Brasil, em especial pelo importante impacto obtido na redução de doenças nas últimas décadas. Os principais aliados no âmbito do SUS são as secretarias estaduais e municipais de saúde (Ministério da Saúde, 2014).

A principal demanda da sala de vacinas destas unidade são de crianças menores de 05 anos, temos uma vacinadora atuando nesta sala e uma enfermeira responsável.



Plano Municipal de Vacinação Covid19  
Santa Bárbara do Sul - RS

A Secretaria Municipal de Saúde mantém duas salas de vacinas: uma na Unidade Básica de Saúde Central e uma na Estratégia de Saúde da Família Zósimo Ribas.

Para a Campanha de Vacinação da Covid 19, por uma questão de organização e agilidade na distribuição das doses recebidas, a Secretaria Municipal de Saúde optou por realizar a aplicação das doses, exclusivamente na sala de Vacinas da Unidade Zósimo Ribas.

Para armazenamento seguro das doses, estão em funcionamento da sala de vacina 02 Câmaras de Imunobiológicos.

## **6. Campanha de Vacinação Covid**

Todas as ações municipal para o desenvolvimento da Campanha de Imunização para o Coronavirus serão realizadas de acordo com as determinações do Plano Nacional de Imunizações do Ministério da Saúde.

A ordem a ser seguida na priorização da aplicação das doses, bem como a definição de quais trabalhadores serão contemplados, seguirá os critérios técnicos estabelecidos nacionalmente, conforme Informe Técnico do Ministério da Saúde.

### **6.1 Descrição dos grupos prioritários**



Plano Municipal de Vacinação Covid19  
Santa Bárbara do Sul - RS

Fase da Vacinação	Grupos prioritários
1ª FASE	Trabalhador de Saúde
	Idosos acima de 75 anos de idade Pessoas com 60 anos ou mais que vivem em instituições de longa permanência
	População indígena
2ª FASE	Pessoas de 60 a 74 anos.
3ª FASE	Comorbidades
4ª FASE	Professores
	Forças de segurança e salvamento
	Funcionários do sistema prisional
	População privada de liberdade

As doses serão aplicadas conforme disponibilidade da Coordenadoria Regional de Saúde, contando com a agilidade das equipes em realizar a busca dos imunizantes e a rápida aplicação dos mesmos.

## 6.2 Registro das doses aplicadas

Todos os pacientes vacinados serão registrados no Sistema do Ministério da Saúde, para tanto serão coletados, antes da imunização o nome completo, CPF, data de nascimento e a comprovação de qual grupo prioritário o paciente está vinculado.

Será realizada uma anamnese com o paciente a fim de verificar a sua situação de saúde, pois a dose não será aplicada se o paciente encontrar-se com sintomas gripais. Mulheres grávidas e amamentando só serão vacinadas com autorização médica.

Pacientes que testaram positivo para Covid, é necessário intervalo de 04 semanas para receber a primeira dose da vacina.



Plano Municipal de Vacinação Covid19  
Santa Bárbara do Sul - RS

Todos os pacientes são orientados quanto as possíveis reações que a vacina pode apresentar, e tendo necessidade, será realizado o preenchimento da ficha de Eventos Adversos Pós Vacinação. Esse paciente será monitorado pela equipe para acompanhamento da reação.

Todos os pacientes receberam nominalmente o registro do dia da vacina, lote administrado e data provável da segunda dose.

### 6.2 Transparência nas ações

A partir do inicio da vacinação, será amplamente divulgado as doses recebidas e o controle das doses aplicada passa a ser uma das informações descritas no Boletim Epidemiológico realizado diariamente e postado na rede oficial da Prefeitura Municipal.

Serão utilizados também o jornal de circulação local, bem como a rede de rádio que atua no município para a divulgação das etapas, informações sobre grupos prioritários e demais dúvidas que possam surgir entre os munícipes.

### 6.3 Comitê

As ações de enfrentamento ao Covid, desde o inicio da Pandemia estão sendo acompanhadas e fiscalizadas pelo Comitê designado para tal, em anexo a descrição de seus participantes.

  
**JULIANA ARMBORST**  
Secretária Municipal da Saúde

  
**JOÃO PAULO DUMONCEL**  
Prefeito Municipal Interino